



Pastaza, permitiendo una organización y coordinación entre comunidades para efectuar cualquier tipo de eventos, también es de gran utilidad para contactarse con las oficinas de coordinación del GAD Parroquial ubicadas en la ciudad de Puyo. Cabe señalar que para el porcentaje de cobertura de este servicio se consideró las radios UHF que están operativas y que requieren un mantenimiento preventivo.

Los horarios establecidos en las oficinas de coordinación para comunicarse con las comunidades de la parroquia son a partir de las 8h30 hasta las 10h30 de la mañana y por la tarde desde las 15h30 hasta las 17h30.

La comunidad de Suraka tiene otro radio UHF perteneciente a la Fundación Alas de Socorro Vida para la Amazonía, para informar emergencias en caso de accidentes, enfermedad entre otras y las aerolíneas acuden de inmediato a las diferentes comunidades.

**TABLA 61. COBERTURA DE RADIO UHF**

COMUNIDADES QUE TIENEN EL SERVICIO	Nº DE FAMILIAS BENEFICIADAS	POBALCION BENEFICIADA	% DE COBERTURA DEL SERVICIO
LOROCACHI, SURAKA	80	385	35.13%

Fuente: Censo Poblacional Equipo Consultor, 2019  
Elaborado por: Ing. Eduardo Vinueza, 2019

### 2.6.3. SERVICIO DE TELEVISIÓN DIGITAL POR SATÉLITE

El único servicio de televisión digital por satélite es el proporcionado por DIRECTV, empresa dedicada a proveer el servicio de difusión directa por satélite, transmite televisión digital, incluidos canales de audio y radio por satélite y cuentan con un decodificador y una antena parabólica receptora de DirecTV.

Este sistema funciona mediante antenas satelitales que se conectan el LNB (Bloque de Bajo Ruido), este recibe la señal que conecta al codificador y así obtener una excelente señal de la programación. Este servicio ha tenido buena acogida debido a que tienen la facilidad de recargar de acuerdo a su necesidad.

En las comunidades ubicadas en el sector del río Conambo se registran cuatro comunidades que tienen el servicio de televisión digital por satélite. Estas son Nuevo Amazonas, Tanguntsa, Kawao y Suraka. En base a la información levantada en campo y



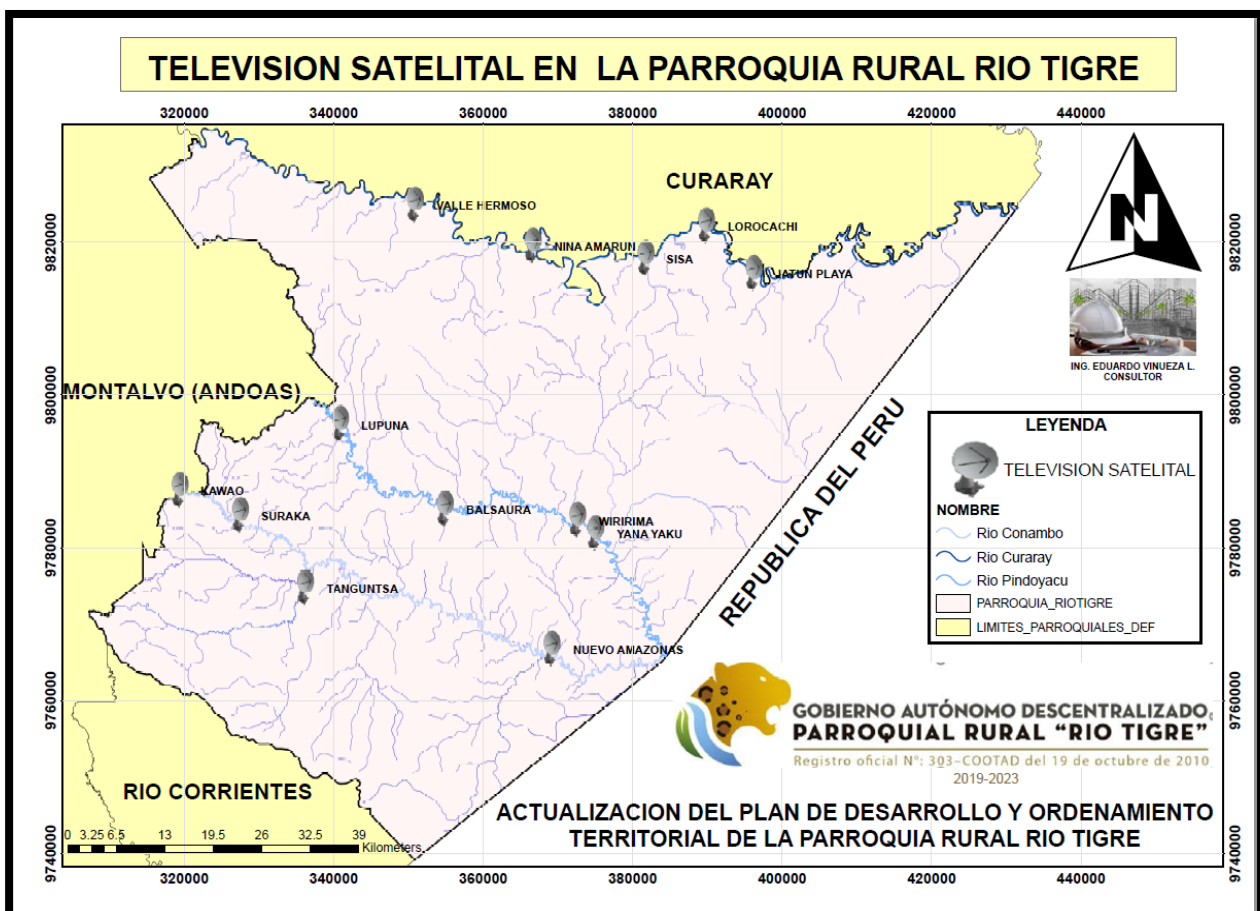
ING. EDUARDO VINUEZA



proporcionada por el GAD Parroquial, las familias que tienen acceso a este servicio realizan de una a tres recargas al año para activar el servicio, esto se da por la distancia, costo que representa viajar a la ciudad de Puyo y principalmente los recursos económicos son bajos por cada familia.

Una de las ventajas que la empresa DIRECTV oferta es que la compra de las antenas satelitales es una sola vez y la pueden recargar dependiendo de la necesidad del cliente. Las comunidades ubicadas en el sector del río Curaray registran el mayor número de usuarios del servicio de televisión digital por satélite, en las comunidades de Jatun Playa, Lorocachi, Sisa, Nina Amarun y Valle Hermoso. Atribuyendo a que estas comunidades cuentan con mayor densidad poblacional a nivel parroquial, en el caso de la comunidad Lorocachi cuentan con 193 habitantes generando una alta demanda de servicios y uno de ellos es la adquisición de televisión pagada, acotando la presencia del Batallón de Selva N°48 Lorocachi.

MAPA 23. SERVICIO DE TELEVISION SATELITAL



Elaborado por: Equipo de Consultoría Ing. Eduardo Vinueza, 2019



## 2.6.4. TIPO DE GENERACIÓN DE ENERGÍA

Los tipos de energía que se generan en esta parroquia solamente se da a través de paneles solares, el 63.69% de las comunidades poseen este tipo de energía, en la comunidad de Pavacachi cuenta con un generador comunitario que equivale al 3.47% y el 32.84% restante no cuenta con ningún servicio de energía eléctrica, esto se debe a que los recursos económicos por familia son bajos, en su mayoría son por aporte del Bono de Desarrollo Humano otorgado por el Estado y por otro lado ingresos mínimos por trabajos temporales que realizan los jefes de familia, debido a esto es que la mayoría de comunidades adquieren un generador para abastecer a toda la población de la comunidad ya sea para eventos, fiestas y actos que se requiera de energía eléctrica.

La parroquia cuenta con el sistema de paneles solares como generación de energías amigables con el ambiente en comparación con los generadores eléctricos que funcionan a base de combustible.

### 2.6.4.1. ENERGÍA

**TABLA 62. PROCEDENCIA DE LA LUZ ELÉCTRICA**

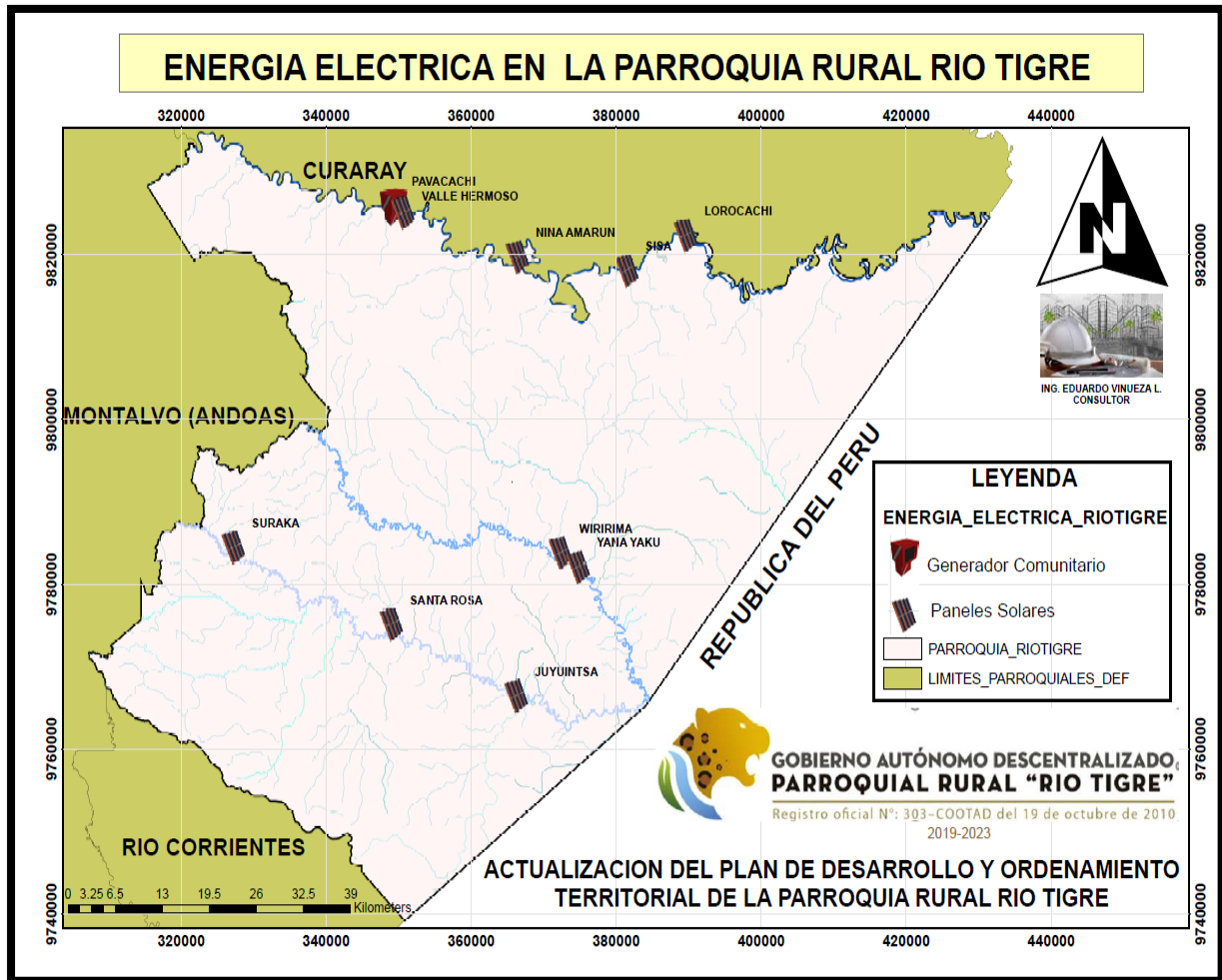
PROCEDENCIA DE LUZ ELÉCTRICA	COMUNIDADES
Paneles solares	13
Generador Eléctrico	1
No tiene	9
<b>TOTAL</b>	<b>23</b>

*Fuente: Levantamiento información línea base, 2019  
Elaborado por: Equipo de Consultoría Ing. Eduardo Vinueza, 2019*

Datos que fueron corroborados en las investigaciones de campo de acuerdo al levantamiento de información de línea del año 2019 que el equipo consultor realizo; en la parroquia Río Tigre existen 10 comunidades que cuentan con paneles solares, 1 comunidad con un generador comunitario y 9 comunidades que no tienen energía eléctrica.



MAPA 24. TIPOS DE SERVICIO DE ENERGÍA PARROQUIAL DE RÍO TIGRE



Fuente: Cartografía base SIN / línea base, 2019  
Elaborado por: Equipo de Consultoría Ing. Eduardo Vinueza, 2019

### 2.6.5. REDES VIALES Y DE TRANSPORTE

Los diferentes tipos de transporte que se encuentran en la parroquia son; fluviales, aéreos y terrestres entre comunitarios senderos. Esta parroquia genera circuitos multimodales en todo el territorio, permitiendo a las comunidades locales y vecinas trasladarse por los diferentes medios de transporte.

En el tipo de transporte fluvial se encuentran los principales ríos navegables que divide a la parroquia Río Tigre en tres sectores de comunicación; En el sector del río Conambo conecta a las comunidades de Suraka, Tanguntsa, Mashuntsa, Shiona, Yandana-Entsa, Santa Rosa, Kawao, Kanai, Juyuintsa, Nuevo Amazonas; en el sector del río Pientsa cubre a la comunidad de Pientsa; en el sector del río Pindoyaku cubre a



las comunidades de Yanayaku, Wiririma, Balzaura, Lupuna y el sector del río Curaray se encuentran las comunidades de Pavacachi, Valle Hermoso, Nina Amaru, Macao, Sisa, Lorocachi, Jatun Playa y Victoria. El transporte que utilizan para navegar son las canoas, peque peque, motor a fuera de borda que funcionan a base de combustible y aceite dos tiempos.

El transporte aéreo el cual es contratado en el Aeropuerto Río Amazonas las aerolíneas con mayor frecuencia que ingresan a esta parroquia son TAME, AEROKASHURKO, AEROCONEXOS, en caso de emergencias acude AEROK y AEROFOR.

La parroquia también cuenta con circuitos de caminos ecológicos que conectan a las comunidades ubicadas en los tres sectores, los cuales son de gran longitud y requieren de mantenimiento y aplicación para que la población pueda hacer uso de los mismos en épocas de invierno donde los ríos se tornan con mayor caudal e impiden la navegabilidad.

### 2.6.6. MOVILIDAD TERRESTRE DE LA PARROQUIA RÍO TIGRE

**TABLA 63. CARACTERÍSTICAS DE LOS SENDEROS ECOLÓGICOS**

NOMBRE DEL TRAMO	LONGITUD (km)	ANCHO (m)	TIEMPO DE RECORRIDO
Lorocachi-Yanayaku	50	2	2 días
Wiririma –Nuevo Amazonas	30	2	2 días
Nuevo Amazonas-Juyuintsa	10	2	1 hora
Yandana-Entsa-Santa Rosa	1	2	20 min
Tangutsa-Pientsa	20	2	6 horas
Suraka-Lupuna	30	2	2 días
Balzaura-Santa Rosa	25	2	1 días
Valle Hermoso-Pavacachi	2	2	15 min
Valle Hermoso-Cabañas Comunitarias	6	3	1:20 horas
Yanda-Entsa - Mashutsa	30	2m	4 horas

Fuente: GADPPz Dpto. Planificación/2019  
Elaborado por: Equipo de Consultoría Ing. Eduardo Vinuesa, 2019